





# Dvě sestry a višňový sad

V roce 2010 jsme představili dům v okolí Prahy od architekta Michala Havelky. Již tenkrát se uvažovalo, že si sestra majitelky časem postaví vlastní dům na sousedním pozemku a nyní jsme dostali možnost ukázat jej čtenářům – i tento dům navrhl architekt Havelka.

Text: Monika Smekalová

Foto: Jaroslav Hejzlár



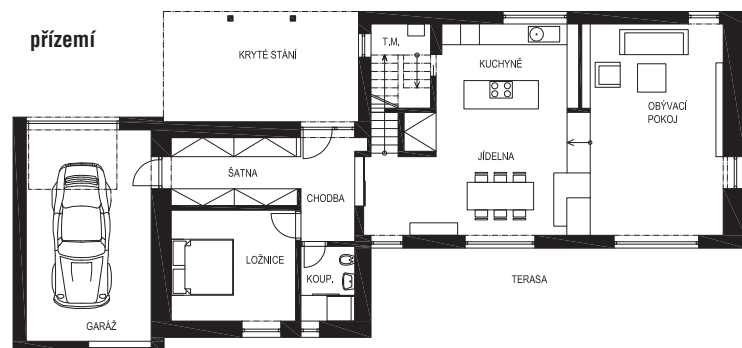




blíbená lokalita blízko Prahy, krásná příroda i veškerá vybavenost byly důvodem, že se zde rozhodla bydlet nejdříve jedna a pak i druhá sestra. A když se narodily děti, možnost dopřát jim volný pohyb v krásném prostředí, byla tou poslední kapkou, aby se začalo stavět.

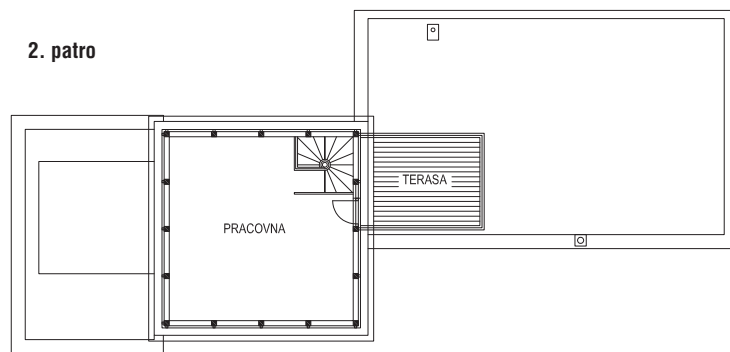
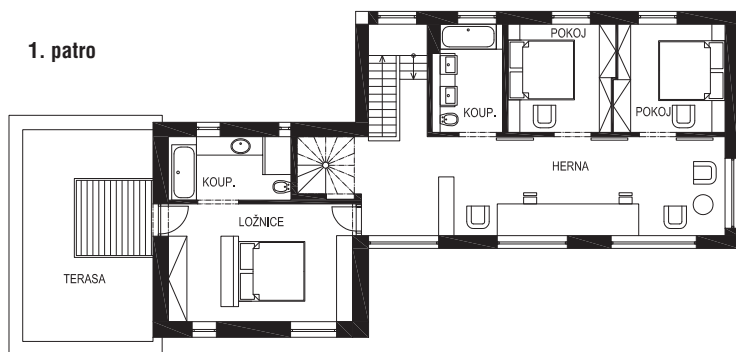
### SOULAD S OKOLÍM A ZAHRADOU

První dům charakterizovaly čisté linie, betonové tvárnice, dřevo a velká okna. Investorům se očividně líbil, protože zvolili stejného architekta. Jejich dům nevypadá stejně, ale má





Torzo bývalé stodoly se stalo inspirací pro využití kamene v interiéru







Interiér navrhoval architekt v úzkej spolupráci s majiteľmi domu







Stodola stávala v centru velkého pozemku se sadem, který je nyní rozdělen mezi rodiče a rodiny dvou dcer







podobné kvality – moderní koncepci, logickou a praktickou dispozici a využití přírodních materiálů. Stavebníci vyjádřili požadavek na počet místností a oblibu přírodních materiálů, zbytek nechali na architektovi Havelkovi. „Už tehdy, někdy v roce 2005 se vědělo, že sestra investorky zde plánuje v budoucnu také stavět. Já jsem už tehdy trochu o hmotách všech domů uvažoval, aby se navzájem nerušily a byly v souladu s okolím a se zahradou. Určitě jsem chtěl, aby se domy odlišovaly, ale to je především obrazem toho, že se vždy snažím respektovat požadavky investora a ty jsou pokaždé jiné,“ vzpomíná Michal Havelka.

#### OMÍTKA, KÁMEN, DŘEVO

Na domě především zaujme rozdělení do tří hmot, každé s jiným vzhledem fasády. Roli zde sehrálo přání majitelů a původní stodola. „Přírodní materiály mám rád, ale vždy se je snažím používat v kontextu s okolím“, vysvětluje architekt Havelka. „Jinými slovy, rád používám materiály, které jsou pro danou oblast přirozené. V tomto případě jsem logicky navázal na torso bývalé kamenné stodoly, která je





” Cílem mých návrhů je dělat ‚normální architekturu‘. To jest, aby se v mých domech, bytech a chalupách dobře žilo, aby byly útulné, příjemné a v neposlední řadě, aby nebyly nesmyslně drahé. Chci aby ‚mé domy‘ respektovaly prostředí, do kterého jsou navrhovány, vycházely z kulturního, sociálního a klimatického kontextu. Snažím se stavby integrovat do zeleně, aby co nejvíce splynuly s okolím. S oblibou používám zelené střechy, zelené fasády nebo část hmoty zakomponovat přímo do terénu. V neposlední řadě se snažím využívat obnovitelných zdrojů energie, využívání místních stavebních materiálů, energeticky nenáročných, a to jak při jejich výrobě, tak i po jejich dožití.“

Ing. arch. Michal Havelka

## ZÁKLADNÍ ÚDAJE

**Autor:** Ing. arch. Michal Havelka

V roce 2007 založil vlastní architektonickou kancelář  
[www.michalhavelka.cz](http://www.michalhavelka.cz)

<b>Projektant</b>	Ing. arch. Michal Havelka
<b>Dodavatel</b>	Karel Dvořák-KODL s.r.o.
<b>Plocha pozemku</b>	1202 m <sup>2</sup>
<b>Zastavěná plocha</b>	173,4 m <sup>2</sup>
<b>Užitná plocha</b>	245,5 m <sup>2</sup>
<b>Konstrukční systém</b>	kombinovaný zděný konstrukční systém s montovanými železobetonovými stropy
<b>Střešní krytina</b>	titanzinek, ploché – vegetační nebo kryté vrstvou kačírku
<b>Fasáda</b>	kámen s kontaktním zateplovacím systémem včetně omítky, obklad dřevem (cedr)
<b>Okna</b>	europofily
<b>Podlahy</b>	dřevo, kámen (břidlice)
<b>Vytápění</b>	ústřední vytápění s plynovým kotlem a podlahovým topením
<b>Větrání</b>	přírozené
<b>Návrh interiéru</b>	Ing. arch. Michal Havelka a Alice Machová

centrem původní velké parcely a která se stala středobodem setkávání všech rodin. Tedy rodin obou sester a rodičů, kteří bydlí ve zrekonstruovaném původním stavení jižně od stodoly. Nový dům přiléhá přímo k její kamenné zdi a je vlastně její součástí. Bylo mým záměrem, aby se kamenné zdivo uplatnilo i v interiéru, právě u té společné zdi se stodolou. Z kamene je také vyzděna hmota objektu garáže. Protože dům je seskládan ze tří hmot, chtěl jsem, aby každá měla trochu jiný výraz a strukturu. Proto se střídá bílá omítka, použitá na obytné části budovy s dřevěným obkladem a hmotou z kamene.“

## PRACOVNA VE VĚŽI

Dům byl umístěn do východní části pozemku, kolmo k příjezdové komunikaci, tak aby bylo dosaženo východně-západní orientace obytných místností, a aby byl zachován původní ráz sadu se staršími i nově vysazenými stromy. Na hmotu garáže navazuje vertikální objem vstupní části hlavního objektu pokračující dvoupodlažní částí, která končí kamennou zdí bývalé stodoly. V přízemí je kromě garáže situováno zádveří se šatnou, koupelna s toaletou, pokoj pro hosty, kuchyň s jídelnou a místností pro domácí práce a prostorný obývací pokoj. Ve druhém patře se nachází dvojice dětských pokojů, se sociálním zařízením a hernou, a ložnice rodičů se šatnou a koupelnou. Dále je zde malé tiché schodiště vedoucí do podkrovní, které slouží jako pracovna.





### Obývací pokoj navazuje na kuchyni s jídelnou

Pracovna ‚ve věži‘ s rozhledem na všechny strany byl nápad architekta, kterým majitele příjemně překvapil. Střechy jsou ploché, vegetační nebo kryté vrstvou kačírku, část je doplněna dřevěnou terasou pro jednu z ložnic.

### VE STÍNU SADU

V interiéru navrhl architekt Havelka vestavné skříně, některé fungují i jako příčky mezi jednotlivými místnostmi, takže úložných prostor, které nezabírají místo navíc, je v domě dostatek. Konkrétní kusy nábytku vybírali po konzultaci s architektem majitelé sami, a to zejména od českých výrobců. Některé prvky nechali vyrobit na zakázku z dubové dýhy. Během teplých dnů si rodina užívá posezení na terase nebo u bazénu ve stínu vzrostlých stromů. Kamenná zeď staré stodoly dotváří příjemnou atmosféru na upravené zahradě. ■

### JINÝ ÚHEL POHLEDU

Na fasádu velkého domu patří dle mého minimálně 3 materiály, z čehož mají někdy investoři zbytečně strach. V tomto případě jsou 3 materiály určující pro 3 hmoty, které nejsou na fasádě jenom namalované, jak je často na moderních domech vidět, ale tvoří skutečnou gradaci ustupujících hmot–kvádrů. Hmoty navíc odpovídají i funkčnímu dělení domu, takže ač to tak nevypadá, tak i zde výrazný vnější estetický motiv v podstatě kopíruje funkci domu, takže i ortodoxní funkcionalisté, by proti tomuto domu neměli nic namítat. Osobně mám jenom dvě výtky. První je k proporcím hmot. Snažil bych se vertikálu věže více podtrhnout hmotou kamenné garáže, která by pro zvětšení pocitu z gradace celkové kompozice mohla více zasahovat i pod hmotu dřevěné věže. Druhá je, že mi zde chybí krytá terasa, na což by se v domech s takto vysokým standardem bydlení nemělo zapomínat. Střecha terasy by mimochodem do výše popisované hmotové kompozice přidala ze zahrady výrazný horizontální prvek, který by celou kompozici ještě více zvýraznil. To jsou však pouze subjektivní drobnosti na jinak objektivně velmi zdařilé realizaci. Velmi chválím vnitřní členění dispozice, především variabilní řešení dětského prostoru se společnou hernou na chodbě.



Ing. arch. Tomáš Klanc, [www.klanc.cz](http://www.klanc.cz)